

11

Zakaj je kljub pocenitvi cene ogrevanja račun višji?

Višina računa je odvisna od porabe toplote za posamezno stanovanje, ki je določena preko delilnikov, in s ceno toplote. Račun je lahko višji tudi v primeru znižanja cene toplote, če poraste poraba celotnega objekta zaradi nizkih zunanjih temperatur. Višji računi za ogrevanje so v hladnejših mesecih, najvišji običajno za mesec december, januar in februar. Manjši porabniški delež ne pomeni nujno nižjega računa za ogrevanje, ker je **celoten objekt** lahko porabil več toplote, posamezno stanovanje pa v tem mesecu relativno manj. Na naši spletni strani si oglejte: Varčevanje z energijo, pod Daljinskim ogrevanjem: Varčevanje s toploto in Visoka poraba energije.

12

Kdo določi korektorne faktorje? Kje so vidni?

V skladu s 14. členom Pravilnika o delitvi stroškov se za stanovanja z izpostavljenostjo (na vogalu, v zgornjem nadstropju, nad neogrevano kletjo itd.) in zato z nadpovprečno porabo toplote za ogrevanje porabniški deleži s pomočjo korekturnih faktorjev ustrezno zmanjšajo. Korekturni faktorji so sestavni del sporazuma, ki ga sprejmejo lastniki posameznih delov stavbe. Korektorne faktorje naj določi strokovnjak na osnovi projekta centralnega ogrevanja z upoštevanjem standarda SIST EN 12831 ali izvajalec delitve. Korekturni faktorji so navedeni v mesečnem obračunskem listu izvajalca delitve, na računu Energetike niso prikazani.

13

Ali je uporaba korekturnih faktorjev za izpostavljenost stanovanja obvezna?

Uporaba korekturnih faktorjev je v skladu s 14. členom pravilnika o delitvi stroškov **obvezna**.



14

Zakaj dobivajo odjemalci obračunski list od izvajalca delitve, zakaj jih ne pošiljajo Energetiki?

Energetika je izvajalec obračuna, zato dobi od izvajalca delitve razdelilnik stroškov, da lahko izstavi račune za ogrevanje. Odjemalci dobijo podatke o objektu in o stanovanju z določitvijo njihovega deleža na različne načine: na obračunskem listu, na spletni strani izvajalca delitve ali pri upravniku. Tako lahko preverjajo pravilnost izračuna porabniškega deleža.

15

Kdo lahko kontrolira pravilnost delovanja delilnikov?

Kontrolo elektronskih delilnikov preverja **izvajalec delitve**. Ti delilniki se ne umerjajo in ne overjajo. Merilniki toplote, ki služijo kot delilniki, se morajo umeriti in overiti vsakih 5 let. Opremljeni so z ustrezno nalepko. To izvajajo pooblaščenca podjetja za servis in umerjanje merilnih naprav (npr. Energetika Ljubljana).



16

Kaj je ena enota porabe?

Delilniki, ki so nameščeni na grelnih telesih, ne kažejo kilovatnih ur (kWh), to kažejo merilniki toplote. **Elektronski delilniki**, ki se vgrajujejo najbolj pogosto, štejejo enote porabe. Pri tem sta dve možnosti.

Pri montaži se v delilnik vnese **nazivno toplotno moč grelnega telesa**. V tem primeru delilnik šteje enote porabe, ki so sorazmerne količini toplote, ki jo odda grelna telo. Faktor, s katerim se nastavi delilnik, mora biti viden na delilniku oziroma mora biti podan na drug razviden način.

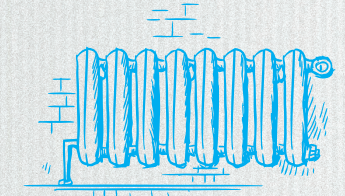
V delilnik se vnese **nazivna toplotna moč ogrevalnega telesa**, zato šteje enote porabe enako ne glede na velikost grelnega telesa, ki se upošteva računsko v postopku delitve stroškov, ki ga izvaja izvajalec delitve.

Priporočamo prvo varianto, saj lahko samo v tem primeru uporabniki primerjajo oddajo toplote grelnih teles med seboj, kar jim daje bolj jasno sliko o porabi toplote. Enote so namenjene določanju deleža porabe grelnega telesa in se ne morejo finančno ovrednotiti.

17

Kdo nadzoruje pravilnost razdelilnika stroškov?

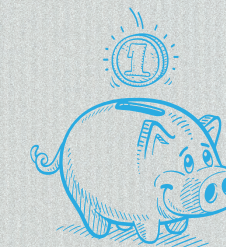
Samo izvajalec delitve. Izvajalec delitve je podjetje, ki pripravlja razdelilnik stroškov dobavljene toplote na podlagi pogodbenega razmerja z upravnikom oziroma z lastniki stavbe. Na osnovi odčitkov porabe vseh delilnikov je določena celotna poraba, to je seštevek vseh enot porabe. Nato izračuna porabniški delež stanovanja tako, da številno enot porabe stanovanja deli s celotno porabo, to je seštevkom porabe vseh delilnikov.

**POGOSTA VPRAŠANJA**

in

ODGOVORI

o delilnikih in o obračunu daljinskega ogrevanja



Energetika Celje, javno podjetje, d.o.o., preko sistema daljinskega ogrevanja dobavlja toploto v številna stanovanja v Mestni občini Celje. Energetika Celje kot dobavitelj toplote izstavlja tudi račune za ogrevanje, in sicer na podlagi razdelilnika stroškov, ki ga pripravi izvajalec delitve stroškov ogrevanja. Ker se v zvezi z delitvijo stroškov še vedno poraja precej vprašanj, smo pripravili nekaj pogostih vprašanj in odgovore.

1 Kateri predpis določa način delitve in obračuna stroškov ogrevanja?

Način obračunavanja porabe toplote v večstanovanjskih stavbah določa v osnovi Energetski zakon in iz njega izhajajoč Pravilnik o načinu delitve in obračuna stroškov za toploto v stanovanjskih in drugih stavbah z več posameznimi deli (Ur. l. RS 7/10).

2 Kaj je razdelilnik stroškov?

Razdelilnik stroškov dobavljene toplote je preglednica deležev stroškov za dobavljeno toploto, ki se nanašajo na posamezne dele stavbe v obračunskem obdobju (mesec dni) na skupni merilni napravi za več odjemalcev toplote. Delež stroškov za posamezno stanovanje je izražen v procentu. Vsota deležev mesečnih stroškov vseh stanovanj mora biti 100 %.

Razdelilnik stroškov pripravlja izvajalec delitve in ga posreduje izvajalcu obračuna - dobavitelju toplote.



3 Kaj je fiksni in variabilni delež?

Po pravilniku o delitvi stroškov se stroški za ogrevanje v višini najmanj 60 % in največ 80 % razdelijo na posamezne dele stavbe (stanovanje) na osnovi porabniških deležev, ki so določeni z delilniki. To je **variabilni delež**, ki se mesečno spreminja. Preostali del stroškov za ogrevanje se na posamezne dele stavbe deli na osnovi ogrevane površine stanovanj. Ta delež se ne spreminja, je **fiksni delež**. Razlogi za takšen način obračuna dela stroškov ogrevanja so v toplotnih izgubah v razvodu instalacije centralnega ogrevanja in porabi toplote v skupnih prostorih.



4 Kaj je delež porabe? Kje je prikazan?

V obračunskem listu navedeni procent posameznega stanovanja pomeni **delež stroška za porabo toplote posameznega stanovanja od celotne porabe toplote v večstanovanjskem objektu**. Izvajalec delitve pripravlja obračunski list razdelitve stroškov ogrevanja, na katerem so podatki za celoten objekt (celotna ogrevana površina, skupno število enot porabe po delilnikih, razmerje med fiksnim in variabilnim deležem) in za posamezno stanovanje (ogrevana površina, porabo v enotah, korekturni faktor). Na osnovi teh podatkov lahko odjemalec preveri pravilnost izračuna, to je delež po ogrevani površini in delež po delilnikih. Seštevek teh deležev je delež porabe posameznega stanovanja, ki je naveden v procentu na razdelilniku stroškov.

5 Zakaj na računu Energetike ni specifikacije deleža porabe?

Energetika je **izvajalec obračuna** na osnovi deležev porabe po stanovanjih iz razdelilnika stroškov, ki ji ga posreduje izvajalec delitve. Zato je na računu Energetike za posamezno stanovanje naveden samo delež tega stanovanja v procentu. Izvajalec delitve posreduje odjemalcem bodisi obračunski list, bodisi objavi podatke na svoji spletni strani ali jih posreduje upravniku.

6 Kaj so delilniki v primeru enocevnega sistema oz. dvocevnega sistema?

Delilniki stroškov ogrevanja so naprave, ki delujejo na podlagi:

- merjenja razlike temperature ogrevala in prostora – **elektronski delilniki**,
- temperaturne razlike predtoka in povratka ter pretečene količine medija – **merilniki toplote**.

V primeru dvocevnega sistema centralnega ogrevanja (tak sistem razvoda ima večina stanovanjskih blokov, zlasti starejših) se kot delilniki uporabljajo predvsem elektronski delilniki. Nameščeni so **na sredini** dolžine grelnega telesa in na okoli **¾ višine** grelnega telesa.

Pri enocevnem sistemu centralnega ogrevanja se kot delilniki uporabljajo merilniki toplote, ki so vgrajeni v razvod centralnega ogrevanja pred stanovanjem, ali elektronski delilniki na grelnih telesih.

7 Zapiramo ventile na radiatorjih, zato da bi privarčevali, pa je račun za ogrevanje kljub temu visok. Zakaj?

Z zapiranjem ali bolje pripiranjem radiatorja preko termostatskega ventila se poraba toplote zmanjša, kar se bo poznalo tudi na računu za ogrevanje.

Preveliko znižanje temperatur v stanovanju ni v redu, lahko se pojavi plesen in bivanje v podhlajenem stanovanju ni prijetno. Znižanje porabe toplote je potrebno doseči s toplotno izolacijo in vgradnjo kvalitetnega stavbnega pohištva.

Na naši spletni strani si oglejte: Varčevanje z energijo, pod Daljinskim ogrevanjem: Varčevanje s toploto in Visoka poraba energije.

8 Zakaj je delež porabe visok, ko so radiatorji zaprti?

Delilniki začnejo meriti porabo toplote takoj, ko se prične radiator segrevati, ko je temperatura radiatorja višja od temperature okolice. Zato variabilnega deleža porabe stanovanja pri popolnoma zaprtih radiatorjih ne more biti, ostaja pa fiksni delež.

9 Ali lahko prenehamo z ogrevanjem stanovanja?

13. člen Stanovanjskega zakona navaja, da morajo vsi etažni lastniki svoja stanovanja uporabljati na način, ki najmanj moti etažne lastnike drugih stanovanj. To pomeni, da ne smejo izključiti svojega ogrevanja, stanovanje morajo delno ogrevati, tudi če je prazno.



10 Radiatorji so večino časa mrzli, porabo nam pa delilnik šteje in dobivamo visoke račune. Zakaj?

Radiatorji so ogrevalna telesa, ki dovajajo potrebno toploto v stanovanje. Dovod toplote in s tem temperatura radiatorja je odvisna od zunanje temperature, bolj ko je mrzlo, višja je temperatura radiatorja. To se regulira v toplotni postaji vašega bloka. Vedeti je potrebno, da radiator oddaja toploto v prostor pri vsaki temperaturi, ki je višja od temperature prostora. Če imamo v stanovanju 21 °C, radiator pa ima npr. temperaturo 26 °C, bo na dotik roke, ki ima 36 °C, hladen. Prostor se ogreva.

Želena temperatura v stanovanju dosegete z nastavitvijo termostatskih ventilov na radiatorju, priporoča se, zaradi porabe, da je **odprtih več radiatorjev** in ne samo eden. Na naši spletni strani si oglejte poglavje daljinsko ogrevanje: Nivoji regulacije ogrevanja, Ogrevanje v prehodnem obdobju.